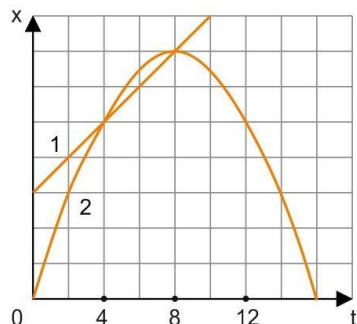


Часть 1.

1.



Два точечных тела 1 и 2 движутся вдоль оси OX . Зависимости координат x этих тел от времени t изображены на рисунке. В какой момент времени проекции скоростей этих тел будут приблизительно одинаковыми? Ответ укажите с точностью до целого.

2.

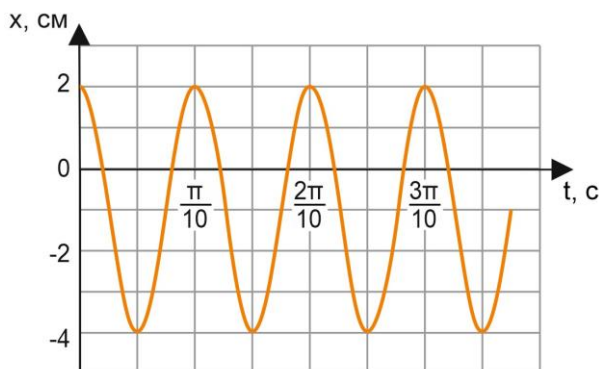
Человек стоит на гладком льду и держит в руках снежок. Масса снежка в 50 раз меньше массы человека. При горизонтальном бросании снежка человек совершил работу 76,5 Дж. Какова кинетическая энергия снежка после броска? (Ответ дайте в джоулях.)

3.

Пустой цилиндрический стеклянный стакан плавает в воде, погрузившись на половину своей высоты. Дно стакана при плавании горизонтально, плотность стекла 2500 кг/м^3 . Чему равно отношение внутреннего объема стакана к его наружному объему? Ответ представьте в виде десятичной дроби, округлив до десятых долей.

4.

Точечное тело совершает гармонические колебания, двигаясь вдоль прямой линии. Школьник построил график зависимости координаты x этого тела от времени t (показан на рисунке). Чему равна максимальная скорость движения тела?



5.

К телу, имеющему внутреннюю герметичную полость, на невесомой нерастяжимой нити привязан сплошной шарик. Система «тело + шарик» плавает в сосуде с жидкостью, не касаясь стенок и дна сосуда. Плотность материала тела и шарика $1,6 \text{ г/см}^3$, плотность жидкости 800 кг/м^3 , объём полости составляет $3/4$ объёма тела, объём шарика равен $1/4$ объёма тела. Исходя из условия задачи, выберите все верные утверждения.

- 1) Модуль силы Архимеда, действующей на тело, больше модуля силы Архимеда, действующей на шарик.
- 2) Модуль силы натяжения нити меньше модуля силы тяжести, действующей на шарик.
- 3) Модуль силы натяжения нити равен модулю силы тяжести, действующей на тело.
- 4) Модуль силы тяжести, действующей на шарик, меньше модуля силы тяжести, действующей на тело.
- 5) Объём погружённой части тела равен $3/4$ объёма этого тела.

6.

Груз, подвешенный к пружине с коэффициентом жесткости k , совершает колебания с периодом T и амплитудой x_0 . Что произойдет с периодом колебаний, максимальной потенциальной энергией пружины и частотой колебаний, если пружину заменить на другую с большим коэффициентом жесткости, а амплитуду колебаний оставить прежней.

Для каждой величины определите соответствующий характер изменения:

- 1) увеличилась
- 2) уменьшилась
- 3) не изменилась
- 4) может измениться любым из выше указанных способов

Запишите в таблицу выбранные цифры для каждой физической величины. Цифры в ответе могут повторяться.

Период колебаний	Максимальная потенциальная энергия пружины	Частота колебаний

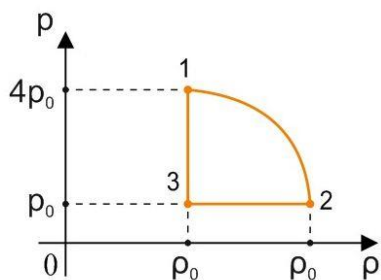
7.

В процессе, проводимом с неизменным количеством идеального газа, давление p газа изменяется прямо пропорционально квадратному корню из объема V газа: $p \sim \sqrt{V}$. Во сколько раз изменяется его абсолютная температура T при возрастании давления газа в 2 раза?

8.

КПД тепловой машины равен 20%. Чему он будет равен, если количество теплоты, получаемое от нагревателя, увеличится на 25%, а количество теплоты, отдаваемое холодильнику, уменьшится на 25%? (Ответ дайте в процентах.)

9.

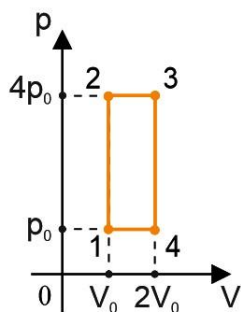


На рисунке показана зависимость давления газа p от его плотности ρ в циклическом процессе, совершаемом 2 моль идеального газа в идеальном тепловом двигателе. Цикл состоит из двух отрезков прямых и четверти окружности. На основании анализа этого циклического процесса выберите все верные утверждения.

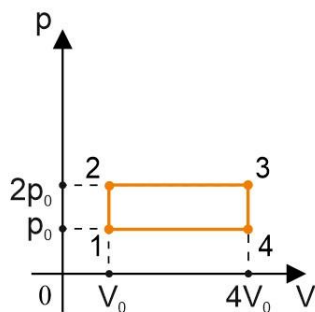
- 1) В процессе 1–2 температура газа уменьшается.
- 2) В состоянии 3 температура газа максимальна.
- 3) В процессе 2–3 объём газа уменьшается.
- 4) Отношение максимальной температуры к минимальной температуре в цикле равно 8.
- 5) Работа газа в процессе 3–1 положительна.

10.

В тепловой машине один моль идеального одноатомного газа совершает процесс, изображенный на рисунке 1. Этот циклический процесс заменяют на другой, изображенный на рисунке 2, не изменяя ни газ, ни его количество. Как в результате изменятся следующие физические величины: передаваемое газу от нагревателя количество теплоты; совершаемая машиной механическая работа; КПД тепловой машины?



(1)



(2)

Физические величины	Их изменение
А) передаваемое газу от нагревателя количество теплоты за цикл	1) Увеличивается
Б) совершаемая машиной механическая работа за цикл	2) Уменьшается
В) КПД тепловой машины	3) Не изменится

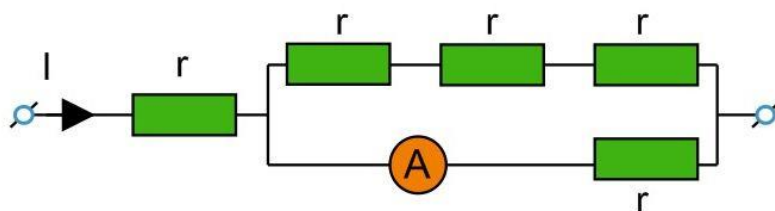
А	Б	В

11.

Конденсатор ёмкостью $0,5 \text{ Ф}$ был заряжен до напряжения 4 В . Затем к нему подключили параллельно незаряженный конденсатор ёмкостью $0,5 \text{ Ф}$. Какова энергия системы из двух конденсаторов после их соединения? (Ответ дать в джоулях.)

12.

Через участок цепи (см. рисунок) течёт постоянный ток $I = 4 \text{ А}$. Какую силу тока покажет включённый в эту цепь идеальный амперметр, если сопротивление каждого резистора $r = 1 \text{ Ом}$? Ответ выразите в амперах.

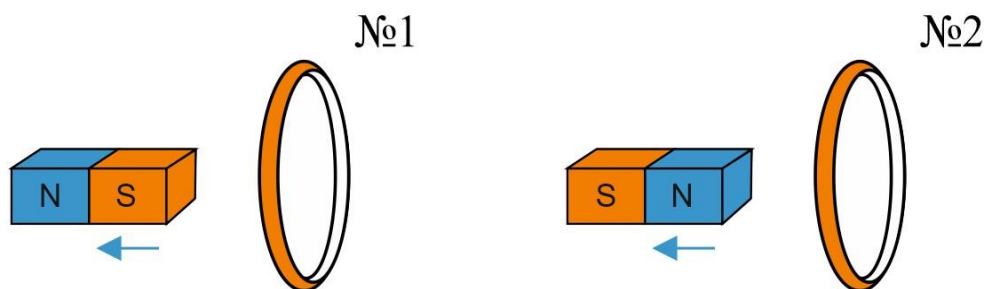


13.

По проволочной катушке протекает постоянный электрический ток силой 2 А . При этом поток вектора магнитной индукции через контур, ограниченный витками катушки, равен 4 мВб . Электрический ток какой силы должен протекать по катушке для того, чтобы поток вектора магнитной индукции через указанный контур был равен 6 мВб ?

14.

От деревянного кольца № 1 отодвигают южный полюс полосового магнита, а от медного кольца № 2 — северный полюс (см. рис.).



Из приведённого ниже списка выберите все правильные утверждения.

- 1) Кольцо № 2 отталкивается от магнита.
- 2) В кольце № 2 возникает индукционный ток.
- 3) Кольцо № 1 притягивается к магниту.
- 4) В кольце № 1 индукционный ток не возникает.
- 5) В опыте с кольцом № 1 наблюдается явление электромагнитной индукции.

15.

Реостат с максимальным сопротивлением R подсоединён к клеммам батарейки с внутренним сопротивлением $\frac{3R}{2}$. Перемещая движок реостата, его сопротивление увеличивают от некоторого начального значения до R . Как после этого изменятся следующие физические величины: сила тока в электрической цепи, выделяющаяся в реостате мощность, КПД электрической цепи?

Физические величины

Их изменение

- А) Сила тока в электрической цепи
- Б) Выделяющаяся в реостате мощность
- В) КПД электрической цепи

- 1) Увеличится
- 2) Уменьшится
- 3) Не изменится

А	Б	В

16.

Образец радиоактивного висмута находится в закрытом сосуде. Ядра висмута испытывают α -распад с периодом полураспада 5 суток. Какая доля (в процентах) от исходно большого числа ядер этого изотопа висмута распадётся за 20 суток?

17.

Радиоактивное ядро испытало β – распад. Как изменились в результате этой ядерной реакции число нуклонов в ядре и число протонов в ядре?

Для каждой величины определите соответствующий характер изменения:

- 1) увеличилось
- 2) уменьшилось
- 3) не изменилось

Запишите в таблицу выбранные цифры для каждой физической величины. Цифры в ответе могут повторяться.

Число нуклонов в ядре	Число протонов в ядре

18.

Выберите все верные утверждения о физических явлениях, величинах и закономерностях. Запишите в ответе их номера.

- 1) При равномерном движении материальной точки по окружности сила, действующая на неё, всегда направлена по радиусу к центру дуги окружности и сонаправлена ускорению, ею сообщаемому.
- 2) Если два газа находятся в тепловом равновесии, то это означает равенство средних кинетических энергий их молекул.
- 3) Сила тока короткого замыкания определяется только величиной ЭДС источника.
- 4) Энергия от Солнца на Землю поступает за счёт высокой теплопроводности вакуума.
- 5) Ядро любого атома (кроме водорода) состоит из положительно заряженных протонов и незаряженных нейтронов, при этом ядро атома заряжено положительно.

19.

Пакет, в котором находится 200 болтов, положили на весы. Весы показали 120 г. Чему равна масса одного болта по результатам этих измерений, если погрешность весов равна ± 10 г? Массу самого пакета не учитывать.

20.

Школьник изучает свободные колебания маятника. В его распоряжении имеется пять маятников, характеристики которых указаны в таблице. Какие два маятника необходимо взять школьнику для того, чтобы на опыте выяснить, зависит ли период свободных колебаний маятника от массы шарика?

№ маятника	Длина нити маятника, м	Объём шарика, см ³	Материал, из которого сделан шарик
1	2,0	8	сталь
2	0,5	5	алюминий
3	1,0	5	сталь
4	1,5	8	алюминий
5	1,0	5	алюминий

Запишите в ответе номера выбранных маятников.

Часть 2.

21.

Зимой школьник решил поставить опыт: полностью заполнил две тонкие пластиковые бутылки с практически нерастяжимыми стенками горячей водой (почти кипятком), потом из одной вылил воду, сразу же обе плотно закрыл крышками и выставил бутылки на мороз на всю ночь. В результате одна бутылка лопнула, а другая сплюснулась. Объясните, основываясь на известных физических законах и закономерностях, какая из бутылок лопнула и почему.

22.

На ящике с новогодним салютом написано: «Высота полёта снарядов — 40 метров». Ящик установлен на ровной горизонтальной площадке. На каком минимальном расстоянии от ящика должны стоять зрители для того, чтобы показ салюта прошёл безопасно (чтобы вылетевший под любым углом из ящика снаряд ни при каких условиях не мог попасть в зрителей)? Сопротивлением воздуха можно пренебречь. Снаряды после вылета из ящика движутся по инерции.

23.

На входе в электрическую цепь квартиры стоит предохранитель, размыкающий цепь при силе тока 20 А. Подаваемое в цепь напряжение равно 220 В. Какое максимальное количество ёлочных гирлянд, мощность каждой из которых равна 40 Вт, можно одновременно включить в квартире, не включая при этом никаких других электрических приборов?

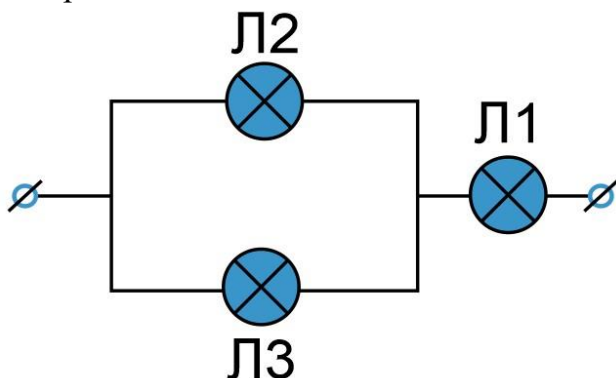
24.

В гладком вертикальном цилиндре под подвижным поршнем массой $M = 5$ кг и площадью $S = 100$ см² находится идеальный одноатомный газ. После сообщения газу некоторого количества теплоты поршень приподнялся на высоту $\Delta h = 5$ см над дном цилиндра, а газ нагрелся на $\Delta T = 30$ К. Найдите удельную теплоёмкость газа в данном процессе. Давление в окружающей цилиндр среде равно $p_0 = 10^4$ Па, масса газа в цилиндре $m = 0,12$ г.

25.

В современных кинопроекторах, например IMAX, используются мощные ксеноновые лампы. Вольтамперные характеристики трёх таких ламп Л1, Л2 и Л3 при достаточно больших токах хорошо описываются квадратичными зависимостями $U_1 = \alpha I^2$, $U_2 = 3\alpha I^2$, $U_3 = 6\alpha I^2$, где α — некоторая известная размерная константа. Лампы Л2 и Л3 соединили параллельно, а лампу Л1 — последовательно с ними (см. рисунок).

Определите зависимость напряжения от силы тока, текущего через такой участок цепи, если токи через лампы таковы, что выполняются вышеуказанные квадратичные зависимости.



26.

Пушка, закреплённая на высоте 5 м, стреляет в горизонтальном направлении снарядами массой 10 кг. Вследствие отдачи её ствол сжимает на 1 м пружину жёсткостью $6 \cdot 10^3$ Н/м, производящую перезарядку пушки. При этом на сжатие пружины идёт относительная доля $\eta = \frac{1}{6}$ энергии отдачи. Какова масса ствола, если дальность полёта снаряда равна 600 м? Сопротивлением воздуха при полёте снаряда пренебречь.

Какие законы Вы используете для описания взаимодействия пушки и снаряда и дальнейшего движения тел? Обоснуйте их применение к данному случаю.